



2 + dos = 5

**Ignacio Llamas, Beatriz López, Isabel Alonso Vega i Gabriel Verderi
Susana Arce, Fernando Sordo, José Luis Bomfim i Irene Pérez
Kati Riquelme, Concha Casajús, Agustín Laguna, Paulo Cacais i Ràdio Zurich
Javier Viver, Araceli Merino, Olga Simón i David Contreras**

Comissaris **Pilar Cabañas, Paulo Cacais i Maria Jesús Ferro**

El fil conductor que uneix les quatre exposicions d'aquest cicle és la utilització d'un mateix procés de treball, aplicat a la creació artística de participació col·lectiva, basat en una relació de diàleg aprofundit, sinergia, empatia i lliurament desinteressat a favor dels interessos comuns.

El grup LAB-CA (Laboratori de Comunió Artística) està format per artistes, comissaris, crítics i historiadors que des de fa prop de vint anys experimenten i teoritzen sobre les conclusions que s'extreuen d'aquesta pràctica artística.

Però què és la comunió artística?

Etimològicament "comunió" vol dir participació d'algú amb d'altres. Aquesta participació implica que l'altre és important, imprescindible des de la perspectiva de la creació artística. Entenem la comunió quan cada membre de la comunitat posa damunt la taula el que té per a la fruïció conjunta. En aquest cas cada participant aporta els seus coneixements, les capacitats tècniques i professionals, la voluntat i la sensibilitat personals. La comunió implica íntimament cadascun dels participants, la seva humilitat i l'ego, la seva generositat i l'absència de temor, tot al servei de l'art.

El hilo conductor que une las cuatro exposiciones de este ciclo es el empleo de un mismo proceso de trabajo, aplicado a la creación artística de participación colectiva, basado en una relación de profundo diálogo, sinergia, empatía y entrega desinteresada a favor de los intereses comunes. El grupo LAB-CA (Laboratorio de Comunió Artística) está formado por artistas, comisarios, críticos e historiadores que desde hace casi veinte años experimentan y teorizan sobre las conclusiones que se extraen de esta práctica artística.

¿Pero qué es la comunió artística?

Etimològicamente "comunió" significa participación de alguien con otros. Esta participación supone que el otro es importante, imprescindible desde la perspectiva de la creación artística. Entendemos la comunió cuando cada miembro de la comunidad pone sobre la mesa lo que tiene para el disfrute conjunto. En este caso cada participante aporta sus conocimientos, capacidades técnicas y profesionales, así como su voluntad y sensibilidad personal. La comunió involucra íntimamente a cada participante, su humildad y su ego, su generosidad y ausencia de temor, todo al servicio del arte.

TERRASSA COMISSARIAT 2019

2 + dos = 5

02/02 –
28/07/2019

Comissaris

Pilar Cabañas
Paulo Cacais
Maria Jesús Ferro

ESPAIDOS

Plaça Didó, 3
08221 Terrassa

Horaris

De dimarts a divendres,
de 17 a 21 h.
Dissabtes, d'11 a 14
i de 17 a 21 h.
Diumenges, d'11 a 14 h
Dilluns i festius, tancat
Entrada gratuïta



www.labca.art

facebook.com/terrassa arts visuals
saramuncunill
twitter: @terrassaV
instagram: #terrassaartsvisuals
pinterest: Terrassa Arts Visuals
www.terrassa.cat/artsvisuals

02.02 – 10.03.19

FOSC BATEC

**Ignacio Llamas, Beatriz López
i Isabel Alonso Vega**

Interferència: **Gabriel Verderi**



La gènesi d'aquest projecte sorgeix de la pulsio de tres artistes implicats a crear un treball expositiu intervenint cadascun en l'obra dels altres. Es tracta d'una experiència nova que parteix del convenciment de voler descobrir-se mitjançant l'obertura, el despreniment i el buit que comporta el procés.

En un llibre d'artista de Beatriz López, amb la sensibilitat a flor de pell, troben un buit pel qual començar el trànsit, ajudats per un text potent, evocador del fosc batec de la creació. Isabel Alonso atrapa aquest buit al costat de les seves pors en diverses capes que superposen pantalles de fum amb una presència ombrívola i fugaça. Ignacio Llamas compon la base d'aquest joc de transposicions volàtils amb uns discos blancs amuntegats, restes de dolor i de transcendència que evocuen una recerca interior. Així, els conceptes de buit, por, dolor i transcendència s'amalgamen en aquesta proposta singular.

Oscuro latido

La génesis de este proyecto surge de la pulsión de tres artistas implicados en la creación de un trabajo expositivo interviniendo cada uno en la obra de los otros. Se trata de una nueva experiencia que parte de la firme certeza de querer descubrirse mediante la apertura, el desprendimiento y el vacío que conlleva el proceso. En un libro de artista de Beatriz López, con la sensibilidad a flor de piel, encuentran un hueco por donde iniciar el tránsito, ayudados por un texto potente, evocador del oscuro latido de la creación. Isabel Alonso atrapa ese hueco junto a sus miedos en varias capas que superponen pantallas de humo con una presencia sombría y fugaz. La base de este juego de volátiles trasposiciones, la compone Ignacio Llamas con unos discos blancos amontonados, restos de dolor y de trascendencia que evocan una búsqueda interior. Así, los conceptos de vacío, miedo, dolor y trascendencia se amalgaman en esta propuesta singular.

Conferència inaugural

Dra. **Pilar Cabañas**
2 de febrer, a les 18 h
Sala Muncunill

16.03 – 21.04.19

PORTAT (PEL VENT)

**Susana Arce, Fernando Sordo
i José Luis Bomfim.**

Interferència: **Irene Pérez**



"Segueixo la lluminositat i la foscor del vent". Aquest haiku, escrit pel poeta japonès Santoka Taneda, crec que expressa el viatge que hem volgut fer a través de la memòria i el record, del buit necessari per viure plenament el moment.

Quan veiem un paisatge, sentim una olor, escoltem un so, ens encreuem amb algú en un moment del nostre camí, aquests paisatges, olor, so o moment freguen l'ànima i queden al nostre record. I es transformen en una altra realitat que no és igual, ni diferent, de la veritable realitat. La peça tèxtil que es presenta a l'exposició fa referència a la memòria, ja que durant segles s'ha expressat a través del teixit el caràcter de cada poble o cultura. S'ha transmès de mares a filles, d'àvies a netes mitjançant el fil, que crea històries, somnis, uneix generacions. Envoltant l'obra de Susana Arce es troben les peces de José Luis Bomfim i Fernando Sordo, que al·ludeixen a moments quotidians atrapats al temps i a l'espai, records transformats, paisatges interiors que a la vegada esdevenen exteriors.

Memòria i record, res no cal que romangui, durí o es perpetui, tot és igualment buit, transformat en la veritable realitat...

Llevado (por el viento)

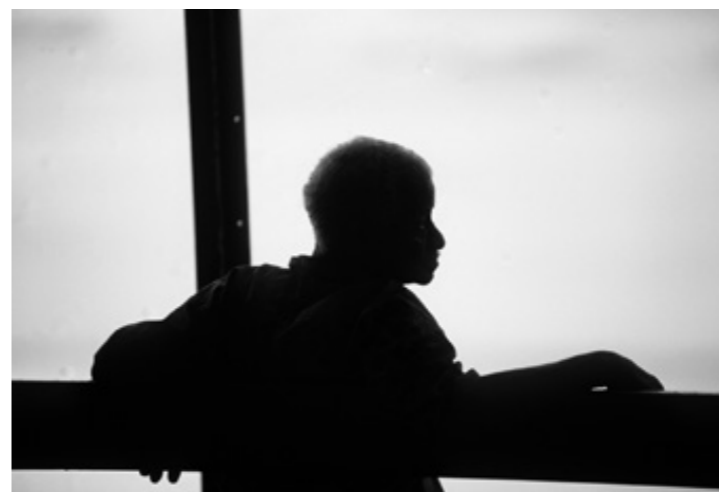
"Sigo la luminosidad y la oscuridad del viento". Este haiku, escrito por el poeta japonés Santoka Taneda, creo que expresa el viaje que hemos emprendido a través de la memoria y el recuerdo, del vacío necesario para vivir plenamente el momento. Cuando vemos un paisaje, sentimos un olor, oímos un sonido, nos cruzamos con alguien en un momento de nuestro camino, esos paisaje, olor, sonido o momento rozan el alma y quedan en nuestro recuerdo. Y se transforman en otra realidad que no es igual, ni distinta, de la verdadera realidad. La pieza textil que se presenta en la exposición se refiere a la memoria, ya que durante siglos se ha expresado a través del tejido el carácter de cada pueblo o cultura. Se ha transmitido de madres a hijas, de abuelas a nietas mediante el hilo, que crea historias, sueños, una generaciones. Alrededor de la obra de Susana Arce se encuentran las piezas de José Luis Bomfim y Fernando Sordo, que aluden a momentos cotidianos atrapados en el tiempo y en el espacio, recuerdos transformados, paisajes interiores que a su vez se tornan exteriores. Memoria y recuerdo, nada hay que permanezca, dure o se perpetúe, todo es igualmente vacío, transformado en la verdadera realidad...

27.04 – 09.06.19

SEMPRE ULISSES

**Kati Riquelme, Concha Casajús,
Agustín Laguna i Paulo Cacais**

Interferència: **Radio Zurich**



Ulisses, heroi llegendari de la mitologia grega, guerrer que viatja sense descans en una travessia que sembla no tenir fi.

Camins i destins. El viatge d'Ulisses és també el de l'aventurer que abandona lliurement la seva llar. El del refugiat que fugí de la guerra. El de l'emigrant que anhela un futur millor. El de cadascun de nosaltres, que dia rere dia busquem al nostre interior qui som i, superant els nostres fantasmes, les nostres fugides i els nostres límits, volem arribar més lluny. L'esperança, la por, la violència, el pas del temps, el somni, l'oblit, el dolor, l'amor, la nostàlgia, tots són elements que s'entretreixen en les nostres vides i que ens porten a identificar-nos d'una manera o una altra amb el personatge grec de l'*Odissea*. Són reflexions que aquests quatre artistes plantegen amb la seva obra, en una invitació a revisitar el nostre propi viatge per afrontar el que ens queda per caminar.

Siempre Ulises

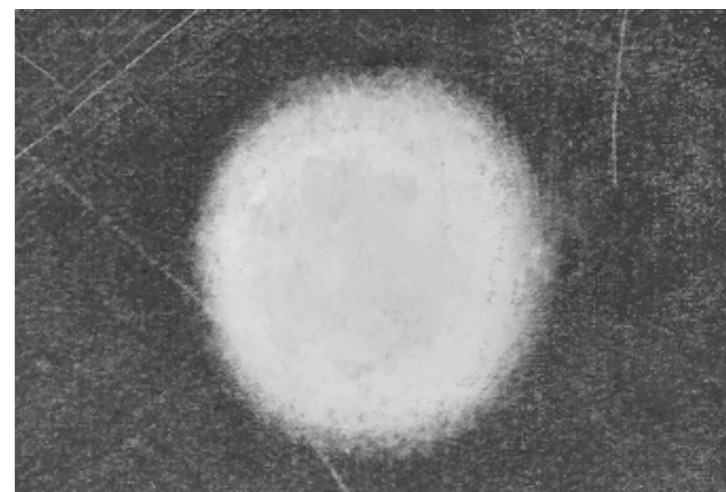
Ulises, héroe legendario de la mitología griega, guerrero que viaja sin descanso en una travesía que parece no tener fin. Caminos y destinos. El viaje de Ulises es también el del aventurero que abandona libremente su hogar. El del refugiado que huye de la guerra. El del emigrante que ansía un futuro mejor. El de cada uno de nosotros, que día a día buscamos en nuestro interior quiénes somos y, superando nuestros fantasmas, nuestras huidas y nuestros límites, queremos llegar más lejos. La esperanza, el miedo, la violencia, el paso del tiempo, el sueño, el olvido, el dolor, el amor, la nostalgia, todos son elementos que se entretrejen en nuestras vidas y que nos llevan a identificarnos de un modo u otro con el personaje griego de la *Odisea*. Son reflexiones que estos cuatro artistas plantean con su obra, en una invitación a revisitar nuestro propio viaje, para afrontar lo que nos queda por andar.

15.06 – 28.07.19

NIT SERENA

**Javier Viver, Araceli Merino
i Olga Simón**

Interferència: **David Contreras**



L'exposició d'aquests tres artistes es mou entre el treball fotogràfic intervingut i la instal·lació. Però què pretén fer arribar a l'espectador? La serenitat després de la nit, aquesta que arriba després de l'udol del plany, després dels accelerats batecs del cor, després de la sequedat de la llàgrima, amb la tènue llum en la distància, amb el xiuxieig de la veu de l'estimat. El dolor, l'absurditat, la pèrdua, ens enfonsen en la nit, però treballen la nostra ànima.

Oh nit que vas guiar!
oh nit amable més que l'albada!
[Sant Joan de la Creu, *Nit fosca de l'ànima*.]

Noche serena

La exposición de estos tres artistas se mueve entre el trabajo fotográfico intervenido y la instalación. Pero ¿qué pretende transmitir al espectador? La serenidad tras la noche, esa que llega tras el aullido del lamento, tras los acelerados latidos del corazón, tras la sequedad de la lágrima, con la tenue luz en la distancia, con el susurro de la voz del amado. El dolor, el sinsentido, la pérdida nos sumen en la noche, pero trabajan nuestra alma.

¡Oh noche que guíaste!
¡oh noche amable más que el alborada!
[San Juan de la Cruz, *Noche oscura del alma*.]

Organitza:



Amb el suport de:



Patrocina:

